

مرور فصل ۴ و ۵

۱) گزینه ۱

۲) گزینه ۲

۳) گزینه ۳

۴) گزینه ۳

۵) گزینه ۲

۶) گزینه ۴

۷) گزینه ۲

۸) گزینه ۳

۹) گزینه ۲

$$O - 1 = 2 \times O - 3 \rightarrow O = 2$$

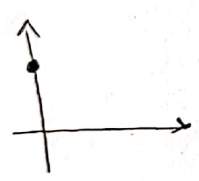
$$5 - \square = \square - 1 \rightarrow \square = 3$$

$$O + \square = 2 + 3 = 5$$

$$\Delta - 4 = 0 \rightarrow \Delta = 4$$

$$\square + 7 = 0 \rightarrow \square = -7$$

$$4 + (-7) = -3$$

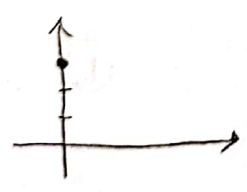


النقطه ای روی محور عمودی باشد

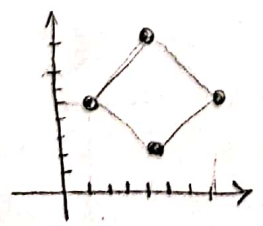
قطباً طول آن صفر است

$$5 - \square = 0 \rightarrow \square = 5$$

$$\vec{r} = \begin{bmatrix} 1 \\ 0 \end{bmatrix}$$

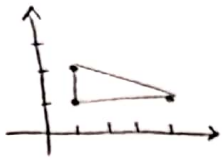


$$\begin{cases} O + \square \rightarrow = 0 \rightarrow \square = -2 \\ 2 \times O - 1 \rightarrow = 3 \rightarrow O = 2 \end{cases}$$



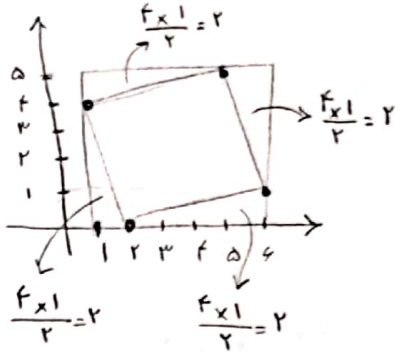
توجه کنید در لوزی قطرهای یکدیگر را نصف می کنند.

۱۰) گزینه ۱



$$\frac{|x_1|}{2} = \frac{2}{2} = 1, 5$$

۱۱) گزینه ۴



$$5 \times 5 = 25$$

$$25 - (2 + 2 + 2 + 2) =$$

$$25 - 8 = 17$$

۱۲) گزینه ۴

۱۳) گزینه ۴

۱۴) گزینه ۴

۱۵) گزینه ۳

۱۶) گزینه ۱

۱۷) گزینه ۱

۱۸) گزینه ۱

۱۹) گزینه ۴

۲۰) گزینه ۳

نمره ۵,۴۸ = ۵۴۸ دسیمه

$$140 \times 5,48 = 767,2$$

مربع ۱۲ دسی متر مربع = ۰,۱۲

$$\frac{48 \times 30}{0,12} = 12000$$

۲۱) گزینه ۲

$$\frac{1 \text{ کیلو متر مربع}}{100 \text{ هکتار}} = \frac{1000000 \text{ م}^2}{10000 \text{ م}^2} = 100$$

(۲۲) گزینه ۳

$$(5+2) \times 2 = 14$$

(۲۳) گزینه ۴

$$10 \times \frac{1}{2} = 5$$

(۲۴) گزینه ۲

یک ضلع $40 \div 12 = 5$
مساحت این مربع $5 \times 5 = 25$

(۲۵) گزینه ۲

$25 + 25 + 12.5 \rightarrow$ مربع زنی است



مربع ترقی لوزی است!

مساحت لوزی = $\frac{\text{قطر} \times \text{قطر}}{2}$

(۲۶) گزینه ۴

$$180 = \frac{\text{قطر} \times \text{قطر}}{2} \rightarrow$$

$$360 = \text{قطر} \times \text{قطر}$$

$$4 \times 4 \rightarrow 4+4=12$$

در مربع دو قطر با هم برابرند

$$4+7+(\text{مجموع دو قاعده}) = 24$$

(۲۷) گزینه ۳

$$\text{مجموع دو قاعده} = 24 - 11 = 13$$

$$\text{مساحت} = \frac{\text{ارتفاع} \times \text{مجموع دو قاعده}}{2} = \frac{13 \times 4}{2} = 26$$

مساحت دایره کوچک = $\frac{1}{4} \times 3.14 \times 1 \times 1$

(۲۸) گزینه ۳

مساحت دایره بزرگ = $2 \times 2 \times 3.14$



عددی مثال میزنیم

$$\frac{1 \times 1 \times 3.14}{2 \times 2 \times 3.14} = \frac{1}{4}$$

(۲۹) گزینه ۱

$$۱ \text{ محیط دایره} = ۳,۱۴ \times \text{قطر}$$

$$۲ \text{ محیط دایره کوچک} = ۲ \times ۳,۱۴$$

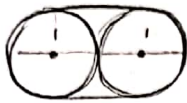
$$۴ \text{ محیط دایره بزرگ} = ۴ \times ۳,۱۴$$

$$\frac{۲ \times ۳,۱۴}{۴ \times ۳,۱۴} = \frac{۱}{۲}$$

با همان مثال سوال قبل حل می کنیم.

(۳۰) گزینه ۳

$$۱۲,۵۶ \div ۳,۱۴ = ۴$$



$$۱ \times ۳,۱۴ = ۳,۱۴ \text{ محیط دایره}$$

$$۳,۱۴ + ۱ + ۱ = ۵,۱۴$$

(۳۱) گزینه ۳

۷x۷ برابر می شود

این سوالات را با مثال هم می توانید حل کنید!

(۳۲) گزینه ۳

$$\frac{\text{○}}{۸ \times ۸ \times ۳,۱۴} \quad \begin{array}{l} ۱۳۵ \\ ۳۶۰ \end{array}$$

$$\rightarrow \text{○} = \frac{۱۳۵ \times ۸ \times ۸ \times ۳,۱۴}{۳۶۰} = ۷۵,۳۶$$

(۳۳) گزینه ۳

$$\frac{۶۰'}{۳۰'} \quad \begin{array}{l} ۱' \\ \text{○} \end{array}$$

$$\text{○} = \frac{۶۰}{۳۰} = \frac{۱}{۲}$$

(۳۴) گزینه ۱

$$\hat{س} = \hat{ن} = \hat{ر}$$

$$۳۶۰ - ۱۳۵ = ۲۲۵$$

$$۲۲۵ \div ۳ = ۷۵$$

(۳۵) گزینه ۲

$$\begin{array}{l} ۱ \quad ۲۲,۵ \\ \hline ۲ \\ \hline ۵ \\ \hline ۸ \quad ۱۸۰ \\ \hline \end{array} \rightarrow ۱۸۰ - ۲۲,۵ = ۱۵۷,۵$$

$\times ۲۲,۵$

(۳۶) گزینه ۴

$$\hat{\Delta} = 2 \times 58 = 116^\circ$$

$$180 - 116 = 64$$

در متوازی الاضلاع دوزاویم بنا برهم مکمل هستند

5	75	→ 90 - 75 = 15
7		
12	180	

x 15

3		→
5	24, 25	
8	90	

x 11, 25

مساحت مربع + مساحت 2 دایره کامل

$$2 \times (1 \times 1 \times 3, 14) + (1 \times 1) = 445, 92$$



$$(5 \times 5 \times 3, 14) \times 2 = 157$$

$$20 \times (10 \times 3, 14) = 428$$

$$157 + 428 = 585$$

دسی متر مکعب هان لیتر است!

$$\text{هر لیتر} = 1000 \text{ سی سی}$$

(37) گزینه 2

(38) گزینه 4

(39) گزینه 1

(40) گزینه 1

(41) گزینه 2

(42) گزینه 3

(43) گزینه 3

(44) گزینه 4

(45) گزینه 2

$$2 \times (2 \times 4) = 16$$

$$2 \times (2 \times 5) = 20$$

$$2 \times (4 \times 5) = 40$$

$$20 + 16 + 40 = 76$$

$$3 \text{ mm} = 0,3 \text{ cm}$$

$$\Rightarrow 20 \times 10 \times 0,3 = 60$$

$$40 \times 40 \times 40 = 64000$$

دسی متر مکعب

$$10 \times 10 = 100 \quad \text{مساحت یک وجه}$$

$$4 \times 100 = 400 \quad \text{مساحت کل (چهار وجه مربع)}$$

$$400 \div 10000 = 0,04 \quad \text{متر مربع}$$

① لرنه (44)

① لرنه (47)

① لرنه (48)

① لرنه (49)

② لرنه (50)