

بِسْمِ اللّٰهِ الرَّحْمٰنِ الرَّحِیْمِ

علوم اجتماعی پایه هشتم

فصل اول: تعاون

"سطوح مختلف تعاون"

- خانه
- مدرسه
- محله
- جامعه

درس دوم: تعاون (۲)

سطوح مختلف تعاون



جامعه

- گاهی افراد نیکوکار در سطح جامعه به صورت فردی و گاهی به صورت گروهی به دیگران یاری می‌رسانند و کمک می‌کنند.
- مثال:

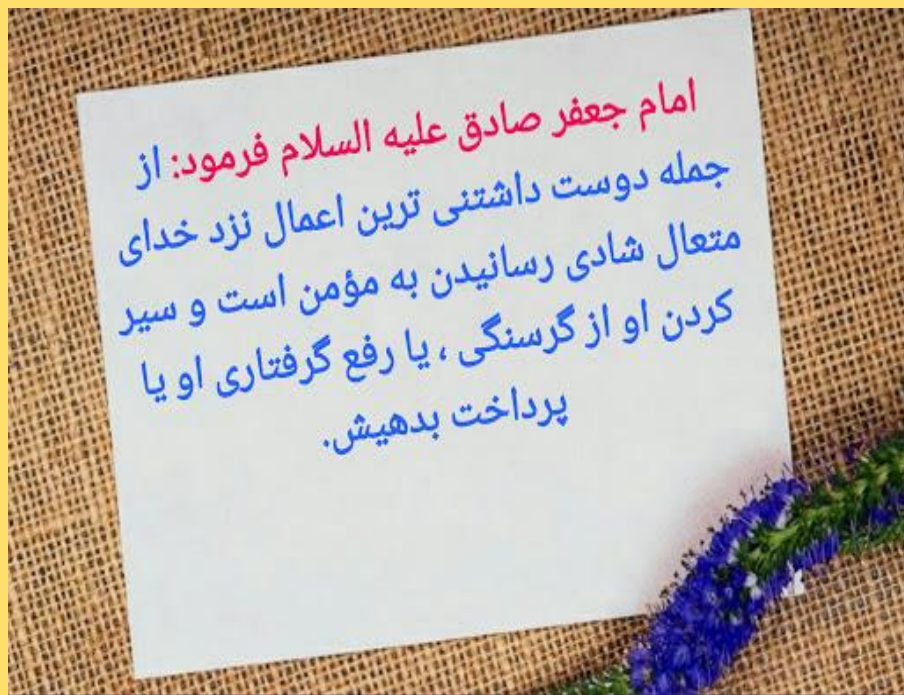
- دوختن ماسک و تهیه آبمیوه برای بیماران مبتلا به کرونا و کادر درمانی بیمارستان‌ها
- تهیه اقلام بهداشتی و خوراکی برای افراد کم‌توان مالی
- کمک مالی و مادی به خیریه‌ها و کمک مالی برای آزادی زندانیان
- کمک به بیماران مبتلا به بیماری‌های خاص و پرهزینه، مانند: بیماری پروانه‌ای، بیماری سرطان و...

درس دوم: تعاون (۲)

سطوح مختلف تعاون

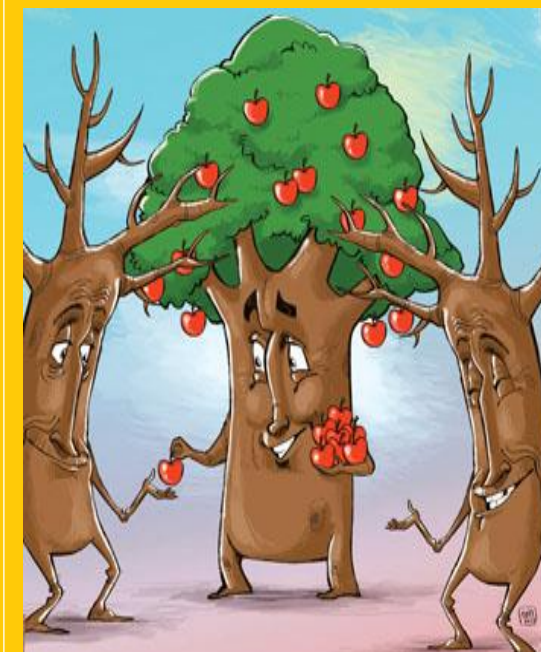


هرگاه در موقعیت های مختلف، افراد از طریق بخشش مال، علم، توانایی ها و وقت خود به کسانی که نیازمند هستند، یاری می برسانند به آن بخشش «انفاق» می گویند.



درس دوم: تعاون (۲)

انفاق





گاهی افراد نیکوکار در قالب، سازمان های مردم نهاد* و مؤسسات خیریه* به یاری نیازمندان یا حل برخی از مشکلات جامعه می پردازند.

سازمان های مردم نهاد(NGO):

گروه هایی از افراد علاقه مند به رفع یک مشکل در جامعه که به صورت داوطلبانه، غیردولتی و غیرتجاری (بدون هدف سود بردن) در امورى مانند عمران و آبادانى، مقابله با آسیب های اجتماعى، حفظ محیط زیست و... فعالیت میکنند. سمن = نام اختصارى مؤسسات مردم نهاد

مؤسسات(انجمن، جمعیت، نهاد) خیریه:

مؤسساتى که در آنها گروهى از افراد نیکوکار برای تأمین نیازهای خانواده های نیازمند و آسیب دیدگان اجتماعى، فعالیت میکنند.

مانند:

- انجمن های نگهداری از معلولین و سالمندان
- درمانگاه های خیریه
- مؤسسات نگهداری و حمایت از ایتام*
- خیرین مدرسه ساز و کتابخانه ساز

ایتام:

جمع یتیم، کسانی که پدر یا مادر خود را در کودکی از دست داده باشند.

***نکته*:** همه این مؤسسات و سازمان ها، باید برای فعالیت خود از وزارت کشور مجوز بگیرند.

درس دوم: تعاون (۲)

سازمان های مردم
نهاد و خیریه ها



درس دوم: تعاون (۲)

خیرین مدرسه ساز



خیرین مدرسه ساز با استفاده از توانمندی های خود و دیگر افراد یا نهادهای نیکوکار به ساختن یا تعمیر و نوسازی و تجهیز مدارس می پردازند و این مدارس را به صورت رایگان در اختیار وزارت آموزش و پرورش، قرار می دهند.

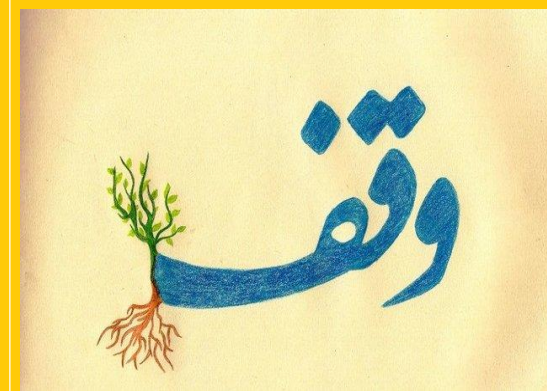
خیرین مدرسه ساز می توانند نام خود، پدر و مادرشان و یا هر نامی را که بخواهند، روی مدرسه بگذارند.

دو تن از خیرین مدرسه ساز:

شادروان غلامرضا مردانی آذری ← ساخت 27 مدرسه

شادروان حسنعلی علی پور ← ساخت 72 مدرسه

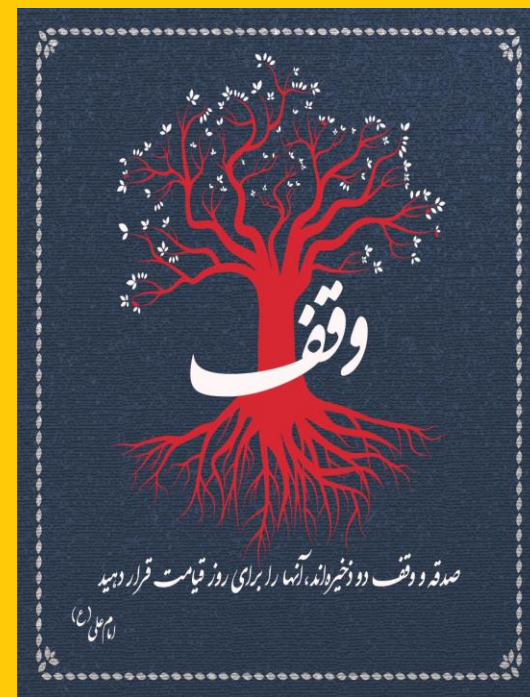
وقف



پیشمیشه جاری

از دیرباز افراد نیکوکار بناهایی مانند:
مدرسه علمیه، پل، کاروانسرا، آب انبار و حمام عمومی می ساختند
تا مردم بتوانند از آنها استفاده کنند.
گاهی نیز دستور می دادند از منافع و درآمدی که از فعالیتی در یک
مکان حاصل می شود، مانند: زمین کشاورزی یا کارگاه تولید به افراد
نیازمند کمک شود.
به اموال و دارایی هایی که **وقف** می شود، **موقوفات** می گویند و
کسی حق تصرف در آنها را ندارد، یعنی تا ابد باید به همان صورت که
واقف* معین نموده است، استفاده شود.
واقف: کسی که چیزی را وقف می کند.

وقف



برخی وقف‌ها آن‌چنان مهم هستند که گاهی می‌توانند جریان‌های فرهنگی، علمی، جغرافیایی یا سیاسی یک شهر را تغییر بدهند.

وقف گروهی یا خانوادگی:

در این نوع وقف‌ها، چند نفر یا اعضای یک خانواده که هر یک به تنهایی توانایی کافی برای وقف ندارند، با مشارکت مالی یکدیگر، وقفی را انجام داده و به این ترتیب، همه در پاداش این کار نیک و خوشحال نمودن دیگران، شریک می‌شوند.

درس دوم: تعاون (۲)

شرکت های تعاونی



هرگاه گروهی از مردم برای رفع نیازهای **معیشتی** و **شغلی** خود، دور هم جمع شوند و بر طبق قانون تعاونی ها، در فعالیتی سرمایه گذاری و همکاری کنند و در سود و زیان آن **شریک** شوند، در واقع یک شرکت تعاونی تأسیس کرده اند و هر یک از آنها را عضو شرکت تعاونی می نامند.

هدف شرکت های تعاونی

این شرکت ها معمولاً برای **حل مشکلات اقتصادی** و **ایجاد رفاه** و **زندگی بهتر** برای اعضای آن است و منافی نیز که از همکاری و فعالیت گروهی (جمع) حاصل می شود، به طور عادلانه بین همه اعضا، توزیع می شود.

قوانین شرکت های تعاونی

- ❖ هر شرکت تعاونی **حداقل** با 7 عضو، رسمیت پیدا می کند.
- ❖ اعضا از بین خود هیئت مدیره ای را انتخاب می کنند.
- ❖ **همه** اعضای شرکت تعاونی در تصمیم گیری ها مشارکت می کنند و رأی می دهند.
- ❖ در تعاونی، همه افراد با هم **برابر** هستند یعنی هر کس با هر مقدار سرمایه (سهم) عضو شود، یک حق رأی دارد.
- ❖ در شرکت های تعاونی، گروهی از افراد به طور داوطلبانه برای یک هدف مشترک تلاش می کنند.

درس دوم: تعاون (۲)

شرکت های تعاونی



درس دوم: تعاون (۲)

نظام اقتصادی ایران



سه بخش نظام اقتصادی جمهوری اسلامی ایران:

1. بخش دولتی: ادارهٔ بنگاه های اقتصادی بزرگ، مانند: صنایع پتروشیمی و ذوب آهن در دست دولت است.
2. بخش خصوصی: مالکیت و ادارهٔ بنگاه های اقتصادی کوچک در دست افراد است. مانند: صاحب کارخانه یا مزرعه
3. بخش تعاونی: بنگاه های اقتصادی به صورت تعاونی اداره می شوند.



انواع تعاونی ها:

1. تولیدی: تعاونی در و پنجره سازان، تعاونی فرش دستباف، تعاونی قطعه سازان اتومبیل
2. توزیعی: تعاونی مصرف کنان ادارات، مؤسسات و شرکت ها
3. خدماتی: تعاونی حسابداران، تعاونی دندانپزشکان

1. انفاق کردن چه اثراتی در زندگی فرد انفاق کننده دارد؟ (حداقل به دو مورد اشاره کنید.)

2. دو مورد از راه هایی که می توانید انفاق کنید را نام ببرید و اگر تجربه (خاطره) ای در این باره دارید، بنویسید.

موفق باشید

درس دوم: تعاون (۲)

تکلیف

